

Paderup, den 4. december 2012

Indkaldelse til 34. møde i

**bestyrelsen for Paderup Gymnasium**

**onsdag den 12. december 2012 kl. 17 – 19.**

Mødet foregår på rektors kontor.  
Der serveres julemiddag efter mødet.

**Dagsorden:**

1. Godkendelse af referat og dagsorden
2. Elevtrivsel på Paderup Gymnasium v/ pædagogisk leder Helle Boelskifte Andersen
3. Bygningssituationen
4. Budgetopfølgning 2012
5. Endelig godkendelse af budget 2013
6. Orienteringer
7. Eventuelt

Med venlig hilsen

*Karsten Pedersen*  
Bestyrelsesformand

*Allan Friis Clausen*  
Rektor

Referat af 33. møde i  
Bestyrelsen for Paderup Gymnasium.  
Torsdag d. 8. nov. 2012 kl. 17.00 – 19.00.

**1. Godkendelse af referat og dagsorden.**

Referatet fra mødet d. 12. sept. 2012 blev underskrevet på mødet. Dagsordenen blev godkendt.

**2. Innovation i almen studieforbereelse.**

Flemming redegjorde for planen for gennemførelse af dette forsøg, som Paderup Gymnasium har tilmeldt sig sammen med 50 andre gymnasier.

I henhold til de forskellige bekendtgørelseskrav til AT og til innovation i gymnasiet er det vigtigt for os, at projektet fundes i lokalsamfundet, og derfor vil vi gerne løse opgaven i et tæt og reelt samarbejde med eksterne partnere som f.eks. politikere, politiske organisationer, kulturelle institutioner, idrætsklubber og erhvervsliv.

Præmissen for de deltagende klasser er, at man vælger en konkret sag i samarbejde med en ekstern partner. Herefter opstilles via samarbejdet en problemformulering, problemstillinger og en række spørgsmål til undersøgelse.

Formålet er bl.a. at udfordre elevernes kreative og innovative evner og deres kritiske sans i anvendelsen af faglig viden gennem fagligt samarbejde, samtidig med at de via undervisningen animeres til at forholde sig reflekterende og ansvarligt til en konkret omverden, i dette tilfælde lokalsamfundet.

Vi vil derfor opfordre bestyrelsens medlemmer til at give os et vink, såfremt man i et eller flere tilfælde kan være behjælpelig med at skabe en kontakt til sådanne eksterne partnere, der vil indgå i et samarbejde med os, som det er beskrevet ovenfor.

**3. Rektors resultatlønskontrakt 2012-13.**

Bestyrelsen tog kontrakten til efterretning.

#### **4. Budgetopfølgning.**

Bestyrelsen tog budgetopfølgningen til efterretning.

#### **5. Foreløbigt budget for 2013.**

I det fremlagte foreløbige budget indgår en udgift til etablering af en pavillon på 220 kvm med to klasselokaler, som kan løse skolens pladsproblemer, indtil vi overtager den bygning, som Firkløverskolen lejer i øjeblikket. Denne overtagelse forventes at ske senest sommeren 2015.

Bestyrelsen var ikke glad for at bruge penge på en midlertidig løsning i form af en pavillon. Ledelsen blev derfor bedt om til bestyrelsesmødet i december at fremlægge et budget for en permanent tilbygning af samme størrelse som en pavillon.

#### **6. Udbud af studieretninger 2013-14.**

Bestyrelsen godkendte det foreslåede udbud for 2013-14. Bestyrelsen ønskede på bestyrelsesmødet i september 2013 en dybere diskussion af mulighederne for at nytænke udbuddet af studieretninger.

#### **7. Ferieplan for skoleåret 2013-14.**

Bestyrelsen vedtog den foreslåede ferieplan.

#### **8. Orienteringer.**

Bestyrelsen tog orienteringen om energibesparelser til efterretning. Thomas Arnkjær og Peter deltager den 22/11 i et seminar hos vores revisionsfirma PwC, hvor mulighederne for etablering af solcelleanlæg er på dagsordenen.

Underskrevet på bestyrelsesmødet d. 12. dec. 2012

\_\_\_\_\_  
Karsten Pedersen, formand

\_\_\_\_\_  
René Skjøde Andersen

\_\_\_\_\_  
Roger Buch

\_\_\_\_\_  
Marianne Carøe

\_\_\_\_\_  
Alice Mølbæk

\_\_\_\_\_  
Per Henriksen

\_\_\_\_\_  
Hanne Ernstsen

\_\_\_\_\_  
Line Nyborg Sørensen

\_\_\_\_\_  
Christian Aalund Krogsgaard

\_\_\_\_\_  
Allan Friis Clausen, rektor

## Sagsfremstilling

### 2. Elevtrivsel på Paderup Gymnasium

Sagsbehandling: HA

Vi har i efteråret gennemført en elevtrivselsundersøgelse på gymnasiet. I denne forbindelse har 82 % af gymnasiets elever besvaret et spørgeskema om trivsel inden for forskellige områder.

Eleverne giver os pæne evalueringer, som viser, at de er glade for at gå på Paderup Gymnasium. Eleverne vil gerne anbefale deres skole til kommende elever, lærerne har et højt fagligt niveau og virker motiverende for eleverne, samtidig med at der også er områder, hvor der er plads til forbedring.

På det kommende møde i Pædagogisk Råd vil elevtrivselsundersøgelsen blive diskuteret. Her vil vi dels tage den samlede elevgruppes besvarelser op, ligesom vi også vil diskutere den enkelte klasses besvarelse, da vi også vil bruge elevtrivselsundersøgelsen til at højne trivslen på klasseniveau.

## Sagsfremstilling

### 3. Bygningssituationen

Sagsbehandling: PW

#### Vedlagte bilag:

*Tilbud fra Flexmodul vedrørende leje af undervisningsbygning.*

*Tilbud fra Flexmodul vedrørende køb af undervisningsbygning.*

*Følgende to bilag har arkitekten lovet færdige, så de kan udleveres på mødet:*

*Skitse med økonomisk overslag fra arkitekt John Wessman på lille tilbygning.*

*Skitse med økonomisk overslag fra arkitekt John Wessman på stor tilbygning.*

Hvordan bygningssituationen på Paderup Gymnasium skal løses hænger naturligvis tæt sammen med forventningerne til hvor mange ansøgere, skolen vil få i fremtiden.

I dette skoleår er der 24 klasser på skolen fordelt på 9 klasser i 1g, 8 klasser i 2g samt 7 klasser i 1g. Vi kan i den nuværende situation konstatere, at de 24 klasser er det maksimale antal klasser, som de nuværende bygninger kan rumme.

Det er ledelsens forventning, at ansøgetallet i 2012 svarende til 9 klasser er det maksimale antal ansøgere, som vi kan forvente til en årgang. Det betyder altså, at vi fra ledelsens side ikke forventer, at vi vil kunne komme på mere end 27 klasser i alt.

Når Firkløverskolen forlader den lejede bygning, kan der indrettes 3 ekstra undervisningslokaler i de nuværende lokaler til mediefag og billedkunst, idet der kan indrettes 3 lokaler til mediefag og billedkunst i Firkløverskolens nuværende lokaler, hvor der desuden vil være plads til indretning af et antal lærerkontorer.

Med Firkløverskolens lokaler tilknyttet gymnasiet, vil der altså være plads til 27 klasser.

Med disse forudsætninger som baggrund skal der altså findes en løsning på pladsproblemerne frem til tidspunktet for overtagelsen.

**Alternativ 1:** Leje af en midlertidig undervisningsbygning.

Som det fremgår af det vedlagte tilbud fra Flexmodul, vil udgiften for et sådant lejemål være i størrelsesordenen kr. 1.000.000 for et 2-årigt lejemål.

**Alternativ 2:** Køb af en permanent undervisningsbygning svarende til lejemålet.

Som det fremgår af det vedlagte tilbud fra Flexmodul, vil prisen for en sådan bygning være kr. 1.626.000. Hertil kommer udgifter til stikledninger, tilslutning for el, vand og kloak, køreplader samt belægningsarbejde. Den samlede udgift kan derfor skønnes til i størrelsesordenen kr. 1.800.000.

**Alternativ 3:** Bygning af en undervisningsbygning i samme størrelse som ovenstående ud fra tegningerne fra arkitekt Wessman.

Ifølge det økonomiske overslag fra arkitekt Wessman vil udgiften til en sådan bygning være i størrelsesordenen kr. -----.

Det er også en mulighed, at man fortsat udlejer Firkløverskolens bygning, såfremt man kan finde en anden lejer, når Firkløverskolen flytter. Dette vil kræve en tilbygning med 3 undervisningslokaler samt lærerkontorer. Arkitekt Wessman har udformet en skitse til en tilbygning i 2 etager på det sted, hvor cykelskuret er placeret i dag. En sådan tilbygning kan udformes, så den "hænger sammen" med de nuværende bygninger. Bygningen rummer 3 undervisningslokaler i underetagen samt et antal lærerkontorer med plads til 4 personer i overetagen samt et mødelokale.

Udgiften til en sådan tilbygning skønner arkitekten vil være i størrelsesordenen kr. ----- inklusiv etablering af nye cykelskure.

Der indstilles, at bestyrelsen diskuterer de forskellige alternativer med henblik på at kunne tage en beslutning på bestyrelsesmødet i marts 2013, hvor antallet af ansøgere er kendt.

Paderup Gymnasium  
Apollovej 64  
8960 Randers  
Att. Peter Winther

Dato: 16/11-12

Vedr. Ny undervisningsbygning - permanent

Hermed fremsendes tilbud på opførelse af ny undervisningsbygning opført i vort Flexicubes system.

Bygningen opføres i vort Flexicubes system, med facader i 12mm cementbetonplader kombineret med felter med træ på klink.  
Se beskrivelsen.

**Løsning - 220m<sup>2</sup>**

Købspris incl. transport og montage.

kr. 1.507.200,00

Rand- og punktfundamenter til frostfri dybde

kr. 118.800,00

I alt

kr. 1.626.000,00

**Generelt:**

Bygningen leveres klar til brug incl. el- og vvs entreprise.

Bygningen opvarmes via el-radiatorer og ventileres med 4 stk. Airmasters 500.

Opvarmningsformen kan ændres til f.eks. vandbåren anlæg mod merpris.

**Ydelser der ikke er indeholdt i tilbuddene:**

Stikledninger og tilslutning for el, vand og kloak, samt evt. ramper og belægningsarbejder.

**Forbehold:**

Der skal være fri adgangsvej for blokvogn frem til fundamentskant.

Plan, ryddet og bæredygtig grund forudsættes.

Alle priser er excl. moms.

Vi håber, De vil gøre brug af vort tilbud, og vi står naturligvis til rådighed med yderligere oplysninger, såfremt dette måtte ønskes.

Med venlig hilsen



Dan Sand Jensen  
Adm. direktør



Paderup Gymnasium  
Apollovvej 64  
8960 Randers

Att. Peter Winther

Dato: 07/11-12

Vedr. Midlertidig undervisningsbygning

Som aftalt fremsendes hermed vort tilbud på opførelse af undervisningsbygning.

Bygningen opføres i vort Flexicubes system, med facader i 12mm cementbetonplader kombineret med felter med træ på klink.  
Se beskrivelsen.

**Løsning - 220m<sup>2</sup> - 5 moduler - Leje:**

Lejepris pr. måned ved min. 24 mdr. kr. 26.400,00

Etableringsomkostninger:

Transport kr. 55.900,00

Opklodsning på flisefundamenter på plan og befæstet areal kr. 24.000,00

Montage incl. påmontering af skørt kr. 59.900,00

I alt kr. 139.800,00

**Generelt:**

Bygningerne leveres klar til brug incl. el- og vs entrepriser.

Bygningerne opvarmes via el-radiatorer.

Generelt ved leje:

Lejeaftalen er uopsigelig for begge parter i hele lejeperioden, lejeaftalen skal opsiges med 3 måneders varsel før udgangen af kontrakten. I modsat fald forlænges aftalen løbende med en 3 måneders periode.

Lejer er ansvarlig for alm. vedligeholdelse af bygningen, samt for at tegne brand- og stormskadeforsikring i lejeperioden. (kan tegnes hos udlejer)

Brand- og stormskade forsikring pr. måned kr. 1.100,00

**Ydelser der ikke er indeholdt i tilbuddet:**

Stikledninger og tilslutning for el, vand og kloak, samt evt. ramper og belægningsarbejder.  
Nedtagning efter endt leje.

Nedtagning efter endt leje - Transport og demontering kr. 80.900,00

**Forbehold:**

Der skal være fri adgangsvej for blokvogn frem til fundamentskant.

Plan, ryddet og bæredygtig grund forudsættes.

Alm. betingelser for leje af pavilloner og skurvogne

Alle priser er excl. moms.

Vi håber, De vil gøre brug af vort tilbud, og vi står naturligvis til rådighed med yderligere oplysninger, såfremt dette måtte ønskes.

Med venlig hilsen



Dan Sand Jensen  
Adm. direktør

Et fleksibelt modulkoncept

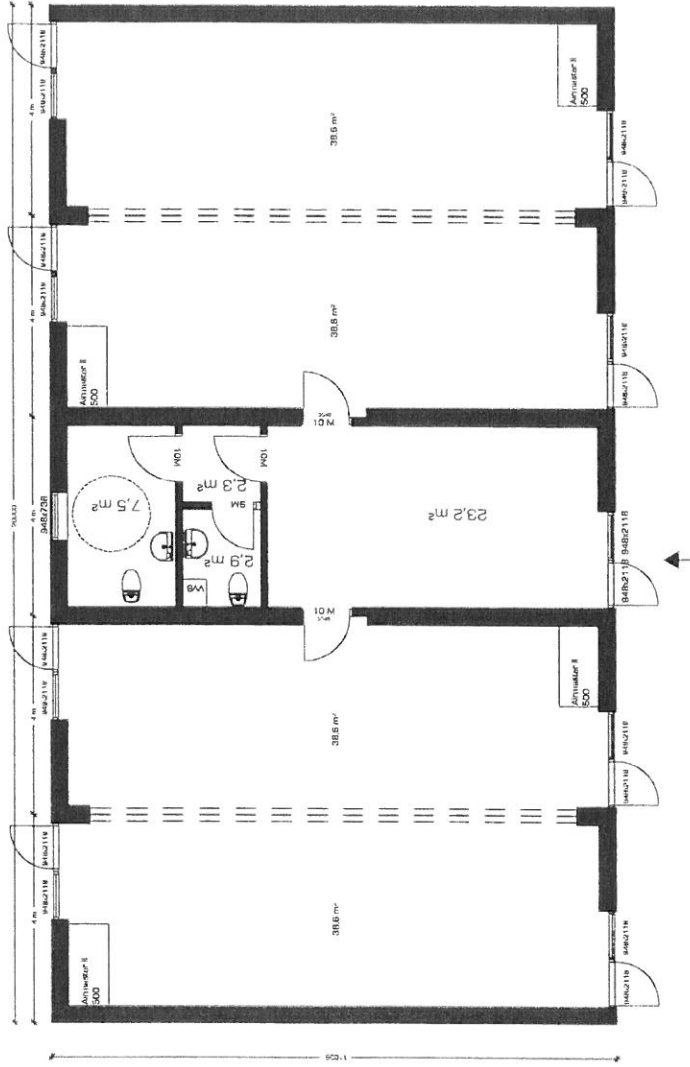
# FLEXICUBES<sup>®</sup>

FLEX MODUL A/S



## FLEXMODUL

ENKELT · FLEXIBELT · MODULBYGGERI



Rev. dato:

Byggesag:	Paderup Gymnasie	Dato:	06.11.2012
Bygherre:	Paderup Gymnasie	Mål:	1:100
Tejning:	Plan	Skiz:	KWP
		Signat:	
		05.01	



**FLEX MODUL**  
 FLEXIBELT VINDU- OG DØRSYSTEM

FLEX MODUL A/S | Parkvej 5  
 7660 Vindeup | Tlf: 8744 2533  
 info@flexmodul.dk

## Sagsfremstilling

### 4. Budgetopfølgning

Sagsbehandling: PW

*Vedlagte bilag: Budgetopfølgning pr 30-11-12 udleveres på mødet.*

Vi forventer stadig et overskud i størrelsesordenen kr. 1 mill. Vi har dog heldigvis ikke haft større forsikringsudgifter, så måske vil overskuddet blive lidt større afhængigt af udviklingen i feriepengeforpligtelsen.

Der er dog opstået en ændring, som kan betyde, at overskuddet forsvinder, så resultatet bliver tæt på balance mellem indtægter og udgifter.

Vi har jo færdiggjort udskiftningen af alle vinduer og døre i 2012. Normalt opfattes en sådan udskiftning som en vedligeholdelse, som skal udgiftsføres som en driftsudgift i regnskabet. Den tiltrængte udskiftning af vinduer og døre var dog den primære årsag til, at vi fik et nedslag (vedligeholdelseefterslæb) i prisen, da vi i sin tid købte skolen. Udgiften til udskiftningen af døre og vinduer ville derfor i princippet være en del af købsprisen for skolen, og derfor ville denne udgift skulle afskrives på samme måde som bygningen, hvor vi afskriver over 50 år til en scrapværdi på 50%. Udgiften til udskiftningen af døre og vinduer beløber sig til ca. 3,4 mill. Nedslaget vedrørende vedligeholdelseefterslæb i købsprisen udgjorde 2,5 mill. Revisionen har derfor givet udtryk for, at vi kun kan afskrive et beløb svarende til nedslaget i prisen. Fastholder revisionen denne opfattelse, vil det betyde, at en udgift i størrelsesordenen knap 1 mill. overføres til driften i regnskabet.

Efterfølgende har vi fået et uddybende svar fra revisionen. I det omfang, at skolens ledelse vurderer, at merudgiften på de ca. 900.000 kr. kan opfattes som en udgift til en energiforbedring af skolens vinduer og døre, kan man vælge at afskrive denne udgift. Udgiften skal ikke indgå i selve bygningen, men i stedet afskrives fuldt ud over 20 år eller mere.

Bestyrelsen kan altså selv vælge, om hele udgiften på de ca. 900.000 kr. skal indgå som en samlet udgift i regnskabet for 2012 eller om udgiften skal fordeles over de kommende mindst 20 år, og dermed påvirke de kommende regnskaber.

Der indstilles, at bestyrelsen beslutter hvordan de ca. 900.000 kr. skal håndteres i regnskaberne, og i øvrigt tager budgetopfølgningen til efterretning.

## 5. Endelig godkendelse af budget 2013

Sagsbehandling: PW

Det foreløbige budget for 2013 blev fremlagt på bestyrelsesmødet den 8. november. Det fremgik her, at budgettet er udarbejdet med de forudsætninger, at vi igen får midler til at starte en aspergerklasse i august 2013 samt vil kunne oprette yderligere 7 nye 1g-klasser med 27 elever i gennemsnitlig klassekvotient.

Vi har netop opslået en stilling som kantinemedarbejder med et ugentligt timetal på 30. Vi håber at kunne finde en egnet ansøger, som vil kunne påtage sig dette job i starten af det nye år. Vi har derfor indregnet en udgift på kr. 250.000 vedrørende dette.

Det endelige budget 2013 afhænger af, hvilke løsninger af skolens bygningsituation bestyrelsen vælger.

Vælger bestyrelsen at leje en pavillon, vil udgiften til dette være en driftsudgift, som vil påvirke det forventede overskud. Udgiften i 2013 skønnes til at være kr. 425.000, idet der vil være en del etableringsudgifter.

Vælger bestyrelsen at bygge en permanent bygning, vil udgiften til dette være en anlægsudgift, og det vil kun være afskrivningen på tilbygningen, som vil påvirke regnskabet. Ifølge gældende regler afskriver vi bygninger over 50 år til en scrapværdi på 50%. Den helårige afskrivning vil derfor være kr. 10.000 pr. million i byggeudgift. Man kan dog først påbegynde afskrivningen på en tilbygning, når bygningen er færdiggjort, der vil derfor ikke være afskrivninger i 2013.

Nye lokaler vil uanset, hvordan de etableres, give forøgede driftsudgifter til rengøring, varme og el. Størrelsen af denne udgift i 2013 vil afhænge af tidspunktet for ibrugtagelsen af lokalerne og kan derfor ikke specificeres på nuværende tidspunkt.

Der indstilles, at bestyrelsen vedtager budget 2013 med den tilføjelse, at budgettet skal justeres i forhold til den beslutning, som bestyrelsen måtte træffe på mødet i marts 2013 omkring bygningsituationen.

## Sagsfremstilling

### 6. Orienteringer

Sagsbehandling: PW

#### Energibesparelser

Vi har modtaget det første tilbud på energibesparende ændringer på vores ventilationsanlæg i hallen og kantinen. Ifølge firmaets beregninger vil en investering i størrelsesordenen kr. 80.000 kunne give en årlig besparelse på kr. 267.000 i el- og varmeforbrug. Der kan dog være lidt usikkerhed omkring besparelsen i kantinen, da der her er en kombination mellem frisk luft og varm luft. Desuden er kantinen ikke et lukket rum, hvilket beregningsmodellerne forudsætter.

Firmaet foreslår, at første års besparelse benyttes til at forny vores styring af varmesystemet, hvilket vil koste i størrelsesordenen kr. 200.000 minus et tilskud for energiforbedringer på ca. kr. 50.000.

Lige nu venter vi på et tilsvarende tilbud fra andet firma. Når vi har modtaget dette nye tilbud, vil iværksætte disse energiforbedrende tiltag.

#### Solceller

På et seminar hos vores revisionsfirma PwC, som Thomas og Peter deltog i, blev de nye regler for solcelleanlæg gennemgået. Fremover vil man fortsat kunne bruge sin egen strøm uden at betale afgifter og sælge den overskydende strøm til kr. 1,30 pr. kilowatttime. Men den strøm, som man køber fra elselskaberne, når solen ikke skinner, vil fremover koste kr. 2,20 pr. kilowatttime.

Ifølge revisorerne vil det stadig være en god forretning med solceller, men de nye regler har forlænget tilbagebetalingstiden med 3-5 år. Revisorerne anbefaler dog, at man nøje overvejer størrelsen af solcelleanlægget i forhold til skolens elforbrug.

Sagsbehandling: AC

#### Opsigelser

Tre medarbejdere ved gymnasiet har besluttet sig for at gå på pension i indeværende skoleår, heraf to medlemmer af ledelsen.

Ved udgangen af januar måned 2013 fratræder Hans Aarup sin stilling som lektor i dansk og psykologi samt læsevejleder. Hans har været ansat på Paderup Gymnasium siden 1. august 1994.

Endvidere har pædagogisk leder Flemming Kurdahl besluttet sig for at gå på pension ved udgangen af februar 2013. Det samme har vicerektor Peter Winther ved udgangen af marts måned 2013. Både Flemming og Peter hører til de sidste blandt skolens pionerer, der har været ansat siden gymnasiets begyndelse i Tirsdalen Skoles bygninger i august 1979.

Jeg vil gerne benytte denne lejlighed til at sige tak for den store og flotte indsats, som de tre har ydet for Paderup Gymnasium.

Særligt har jeg siden min tiltrædelse haft lejlighed til at lære Peter og Flemming at kende som yderst kompetente og vidende sparringspartnere i skolens ledelse. Der er næppe det hjørne af gymnasieskolen i almindelighed og Paderup Gymnasium i særdeleshed, som de to ikke har været omkring, og deres kyndighed er løbende kommet mig til gode i min første tid på skolen, hvilket jeg er meget taknemmelig for.

Stillingerne som pædagogisk leder og vicerektor er opslået på blandt andet gymnasiets hjemmeside og i fagbladet *Gymnasieskolen* til besættelse henholdsvis 1. marts og 1. april 2013. Endvidere har Fagligt Udvalg nedsat to bedømmelsesudvalg med repræsentanter fra ledelsen, lærerne og administrationen.

Det indstilles, at bestyrelsen tager orienteringerne til efterretning.