

Paderup, den 3. juni 2013

Indkaldelse til 37. møde i

bestyrelsen for Paderup Gymnasium

onsdag den 12. juni 2013 kl. 17 – 19.

Mødet foregår på rektors kontor.
Der vil være spisning efter mødet.

Dagsorden:

1. Godkendelse af referat og dagsorden
2. Budgetopfølgning
3. Klassesdannelse i den nye 1g-årgang
4. Lokalesituationen: Køb af pavilloner
5. Revideret budget 2013
6. Ansættelser til det nye skoleår
7. Mødeplan for efteråret 2013
8. Orienteringer
9. Eventuelt

Med venlig hilsen

Karsten Pedersen
Bestyrelsesformand

Allan Friis Clausen
Rektor

Referat af 36. møde i
Bestyrelsen for Paderup Gymnasium.
Tirsdag d. 19. marts 2013 kl. 17.00 – 19.30.

Fraværende: Marianne Carøe og Alice Mølbæk.

1. Godkendelse af referat og dagsorden.

Referatet fra mødet d. 12. dec. 2012 blev underskrevet på mødet. Dagsordenen blev godkendt.

2. Årsrapport for 2012.

Skolens revisor Susanne Varrisboel fra PriceWaterhouseCoopers gennemgik skolens regnskab og revisionsprotokollat til årsrapporten.

To ting blev fremhævet. Vi har et indestående i Nordea i størrelsesordenen 3,8 mio. kombineret med et lån i NordeaKredit af samme størrelse. Lånene er dog ikke kombineret i tilfælde af, at Nordea skulle gå konkurs, hvilket ville betyde, at vi i denne situation skulle indbetale hele lånet, men kun ville modtage et beløb svarende til indskudsgarantien på 100.000 euro fra vores indlån. Hverken revisor eller bestyrelsen fandt dog, at dette er en reel risiko.

Bestyrelsen bevilgede i forrige skoleår merarbejdsvederlag til ledelsen på grund af, at vi ingen rektor havde. Da disse vederlag oversteg ministeriets grænse på kr. 35.000, skulle bestyrelsen have bedt om en bemyndigelse til at bevilge disse beløb. Revisionen finder bevillingerne velbegrundede, men anmodede bestyrelsen om efterfølgende at oplyse ministeriet om sagen.

Regnskabet og protokollatet blev godkendt og underskrevet af bestyrelsen.

Bestyrelsen bemyndigede endvidere Thomas Arnkjær til på bestyrelsens vegne at signere den elektroniske indberetning digitalt.

3. Ansøgertal for den kommende 1g-årgang

Ansøgertallet sætter igen i år ny rekord. Der er 245 ansøgere til de "almindelige" klasser mod 227 sidste år. Der er 17 ansøgere til de 10 pladser i aspergerklassen.

Skolen havde på forhånd udmeldt en kapacitet på 8 klasser, hvilket svarer til 224 elever på grund af det fleksible klasseloft på 28. Ser man bort fra ansøgere, der ikke er erklæret uddannelsesparate, har vi altså 15 ansøgere ud over de 224 pladser.

Bestyrelsen tog orienteringen til efterretning.

4. Lokalesituationen.

Efter en grundig diskussion kom bestyrelsen frem til, at skolens lokale situation nu og her løses ved, at skolen enten køber eller lejer pavilloner. Udgangspunktet er en pavillon med 2 klasseværelser. Rektor fik dog mandat til, at hvis ikke vores overskud af ansøgere i forhold til 8 nye klasser kan henvises til nabogymnasier, kan skolen oprette 9 nye "almindelige" 1g-klasser på betingelse af, at denne klasse kan blive fyldt op med enten elever, der overflyttes fra andre skoler, eller elever, som har fortrudt deres valg af ungdomsuddannelse.

På længere sigt tør bestyrelsen ikke satse på et større nybyggeri, idet vi har en formodning om, at Randers Kommune i løbet af nogle få år vil opsiges Firkløverskolens lejemål. Derfor besluttede bestyrelsen at meddele Randers Kommune, at vi opsiges Kommunen som lejere til fraflytning sommeren 2014, med mindre kommunen vil indgå en 10-årig lejekontrakt. Med en sådan lejekontrakt vil bestyrelsen satse på en ny tilbygning.

Hvis Firkløverskolen vælger at flytte fra den lejede bygning sommeren 2014, skal der vælges nogle arkitekter, der kan lave forslag til, hvordan den nuværende bygning kan ombygges og tilbygges, så bygningen opfylder vores behov og bliver koblet sammen med de nuværende bygninger.

Roger kunne ikke tilslutte sig denne løsning, idet den tidligere end forventet og permanent forringer vores indtægter med kr. 450.000 årligt, og der vil være betydelige ombygningsomkostninger, og da han ikke mener, at denne bygning vil kunne opfylde vores behov, bl.a. for et sammenhængende studiemiljø.

5. Budgetopfølgning 2013 og et nyt budget for 2013.

Bestyrelsen tog budgetopfølgningen til efterretning uden kommentarer.

Der vil blive udarbejdet et nyt budget for 2013, som vil blive fremlagt på bestyrelsesmødet i juni måned. I dette nye budget vil det endelige elevtal i den nye årgang samt etableringen af pavilloner blive indarbejdet.

6. Forhøjelse af elevrejseudgifterne.

Bestyrelsen vedtog en forhøjelse af det samlede loft for elevrejser i hele gymnasieforløbet fra kr. 4.500 til kr. 5.000. Bestyrelsen vedtog endvidere, at loftet for studierejsen i 2g hæves fra kr. 2.800 til kr. 3.100.

7. Ændring af forretningsordenen.

Bestyrelsen vedtog den foreslåede ændring, således at økonomichefen fremover er bestyrelsens referent.

8. Orienteringer.

Bestyrelsen tog orienteringerne til efterretning.

9. Eventuelt.

René gjorde opmærksom på Fonden for Entreprenørskab - Young Enterprise, som gerne vil have et samarbejde med lærere og elever på skolen.

Underskrevet på bestyrelsesmødet d. 12. juni 2013

Karsten Pedersen, formand

René Skjøde Andersen

Roger Buch

Marianne Carøe

Alice Mølbæk

Per Henriksen

Hanne Ernsten

Line Nyborg Sørensen

Christian Aalund Krogsgaard

Allan Friis Clausen, rektor

Sagsfremstilling

2. Budgetopfølgning

Sagsbehandling: TA

Budgetopfølgning pr. 31. maj 2013 udleveres på mødet den 12. juni 2013.

Sagsfremstilling

3. Klassedannelse i den nye 1g-årgang

Sagsbehandling: AC

Vedlagte bilag:

Bilag 3.1: Klassesammensætninger i 2013-14.

Til skoleåret 2013/14 optager vi 9 1g-klasser og 1 1g-klasse for elever inden for autisme-spektret (Aspergers Syndrom). På det 36. bestyrelsesmøde fik rektor mandat til at gå 1 klasse over den fastsatte kapacitet på 8 klasser, såfremt de 9 klasser kunne fyldes op med elever, der enten overflyttes fra andre skoler, eller som har fortrudt deres valg af ungdomsuddannelse.

Dette er lykkedes. Alle pladser i de 9 + 1 nye klasser er besat. Den 12. august begynder således 262 nye elever på Paderup Gymnasium, heraf 10 elever i h-klassen (elever inden for autisme-spektret). Vi har i skrivende stund 4 personer på venteliste. Det drejer sig om elever, der har fortrudt deres valg af henholdsvis Egå Gymnasium (1 elev) og 10. klasse (3 elever).

Det fleksible klasseloft på gennemsnitligt 28 elever pr. klasse pr. årgang – der gælder for 1g og 2g – betyder, at vores klassestørrelse svinger fra 25 til 32 elever. Klassestørrelsen kan ses i bilag 3.1.

Det indstilles, at bestyrelsen tager orienteringen til efterretning.

Bilag 3.1
Klassesammensætninger i 2013-2014

1a	MA	Ke	Fy	MU	18
1b	MU	EN	ku		28 28
1c	BT	MA	Fy		25 25
1d	FR	EN	Sa/Ps		25 25
1e	EN	Me	Sa		28 28
1f	SP	EN	Sa/Ps		11
	TY				17 28
1h	MA	Sa	Fy		10 10
	EN				
1i	MA	SA	Fy		32 32
1j	EN	Me	Sa	SP	7
					21 28
1k	EN	Me	Sa		28 28
2a	MA	Ke	Fy	MU	31
2b	EN	MU	ku		20
2c	MA	BIT	Fy		26
2d	EN	FR	Sa/Ps	SP	30
2e	EN	Sa	Me		31
2f	EN	SP	Sa/Ps	TY	30
2h	EN/MA	Fy	Sa		10
2i	MA	SA	Fy		25
2j	EN	Sa	Me		31
3a	MA	Ke	Fy	MU	28
3b	EN	MU	dr		14
3c	MA	BIT	Fy		25
3d	EN	FR	Sa/Ps	TY	31
3e	EN	Sa	Me		30
3f	EN	SP	Sa/Ps		21
3h	EN/MA	Fy	Sa		9
3i	MA	SA	Fy		26

SUM 262
g.snit 28

SUM 234
g.snit 28

SUM 184
g.snit 25

Sagsfremstilling

4. Lokalesituationen

Sagsbehandling: TA

Vedlagte bilag:

Bilag 4.1: Entreprisekontrakt

Bilag 4.2: Plantegning

Bilag 4.3: Situationsplan

Bilag 4.4: Tidsplan

Bilag 4.5: Bygningens "look"

Økonomichef og rektor har på et møde med bestyrelsesformanden tirsdag den 21. maj 2013 drøftet, om det mest hensigtsmæssige for skolen er at leje eller købe pavilloner. Vi har besluttet at købe en pavillon. Såfremt pavillonen benyttes i en periode på tre år eller mere, vil dette være økonomisk mest fordelagtigt. På mødet har vi også drøftet muligheden for at købe en billigere brugt pavillon, hvilket Thomas Arnkjær efterfølgende har undersøgt hos FlexModul. Dette har dog ikke været muligt.

Skolen har derfor underskrevet en entreprisekontrakt (se bilag 4.1) med firmaet FlexModul om opførelse af en pavillon med tre undervisningslokaler og et fællesområde – i alt 352 kvm (se plantegning bilag 4.2). Bygningen opfylder alle de samme krav, som er gældende for permanente bygninger, og vil fx blive opvarmet med fjernvarme og have mekanisk ventilation med varmegenvinding.

Den umiddelbare pris for opførelse af bygningen er ca. 2,7 mio. kr., inkl. opstilling på rand- og punktfundamenter. Hertil skal lægges et indtil videre ukendt beløb for tilslutning af el, vand, varme, kloak og netværk mv. Anslåede bygningsrelaterede merudgifter udgør ca. 150.000 kr.

Bygningen kommer til at ligge på grunden mellem 2. og 3.g-hjemstavnene, øst for de øvrige bygninger (se bilag 4.3).

Som det fremgår af kontrakten, skal FlexModul erlægge dagsbøder, såfremt den stramme tidsplan ikke overholdes (se bilag 4.4), hvorfor vi har en begrundet forhåbning om, at det hele står klart til skolestart mandag den 12. august 2013. Som en del af kontrakten skal vi have adgang til at påbegynde indretningen af bygningen mandag den 5. august 2013, samtidig med at FlexModul færdiggør bygningen (primært det udvendige).

Bygningernes udseende kan man få en fornemmelse af ud fra bilag 4.5.

Skolen har på nuværende tidspunkt indgået aftaler om levering af både møbler og ActiveBoards til de nye lokaler. Også over for disse leverandører er det blevet gjort klart, at levering *skal* finde sted i uge 32. Møbelleverandøren vil ifølge kontrakten lide økonomiske tab, såfremt tidsfristen ikke overholdes.

Det indstilles, at bestyrelsen tager orienteringen om køb af pavillon til efterretning.

Hovedentreprisekontrakt

Mellem som bygherre

Paderup Gymnasium

CVR nr. 29546185

Apollovej 64

8960 Randers

(herefter "Bygherren")

og som hovedentreprenør

FLEX MODUL A/S

CVR nr. 17919075

Parallelvej 5

7830 Vinderup

(herefter "Hovedentreprenøren")

er indgået nærværende hovedentrepriseaftale om opførelse af:

352m² undervisningspavillon, på adressen

Apollovej 64, 8960 Randers

1. Aftalegrundlag

1.1 For aftalen gælder følgende skriftlige grundlag i prioriteret rækkefølge:

1. Nærværende hovedentreprisekontrakt med evt. bilag.
2. Hovedentreprenørens tilbud af 23.05.2013.
3. Beskrivelse af 23.05.2013
4. AB 92 med Dansk Byggeris standardforbehold af maj 2008.
5. Plan tegn. nr. 05.01 dat. 23.05.2013
6. Facade tegn. nr. 05.02 dat. 23.05.2013
7. Projektidsplan. 23.05.2013

1.2 I tilfælde af indbyrdes uoverensstemmelser mellem dokumenternes indhold har dokumenterne – ved fortolkning – rangorden i ovenfor nævnte rækkefølge.

2. **Entreprisenum**

2.1 Entreprisenummen udgør følgende:

Entreprisenum, jf. hovedentreprenørens tilbud af
23.05.2013

kr. 2.690.000,00

2.2 Alle beløb er ekskl. moms.

2.3 Entreprisenummen er fast i hele byggeperioden.

2.4 Eventuelt ekstraarbejde skal aftales skriftlig inden arbejdet igangsættes.

3. **Tidsplan**

3.1 Byggeriet afleveres klar til indflytning 9. august 2013, dog forudsat at tidsterminerne i projekttidsplanen af 23.05.2013 overholdes.

3.2 Bygherre kan fra mandag d. 05.08.2013 begynde installationen af it og alarmanlæg samt opstarte møbleringen af lokalerne. Arbejdet kordineres med entreprenøren.

4. **Forsinkelse**

4.1 I tilfælde af ansvarspådragende forsinkelse fra entreprenørens side betales dagbod af kr. 5.000,00

5. **Mangler og produktansvar**

5.1 Hovedentreprenøren er ansvarlig for mangler ved arbejdet i henhold til AB 92.

5.2 Hovedentreprenørens produktansvar reguleres af dansk rets almindelige regler, idet AB92 § 35, stk. 2.

6. **Forsikring**

6.1 Bygherre tegner alm. brand- og stormskadeforsikring gældende fra arbejdets påbegyndelse iht. AB92 §8 og hovedentreprenøren samt underleverandører medtages på denne. Hovedentreprenøren tegner sædvanlig All-risk forsikring.

7. **Betaling**

7.1 Betaling af entreprisenummen sker i henhold til AB 92 § 22, stk. 1, med à conto opgørelser en gang pr. måned. Da byggeriet i vidt omfang sker på baggrund af industriel produktion af bygningsdele på Hovedentreprenørens egen adresse, skal bygherren månedligt betale for kontraktmæssige arbejder og materialer, uanset om de er ydet på byggepladsen eller på Hovedentreprenørens adresse.

Der foretages mærkning og løbende billeddokumentation af projekt indkøbte materialer og byggeriet på fabrikken. Ejerskabet overdrages løbende bygherre i forbindelse med a'conto betalingerne.

7.2 Eventuelle ekstraarbejder honoreres sammen med den førstkomende betaling efter ekstraarbejdernes udførelse.

8. Sikkerhedsstillelse

8.1 Hovedentreprenøren stiller garanti over for bygherren i henhold til AB 92 § 6.

8.2 Bygherre stiller betrykkende betalingsgaranti overfor entreprenøren, svarende til den fulde entreprisensum.

—oOo—

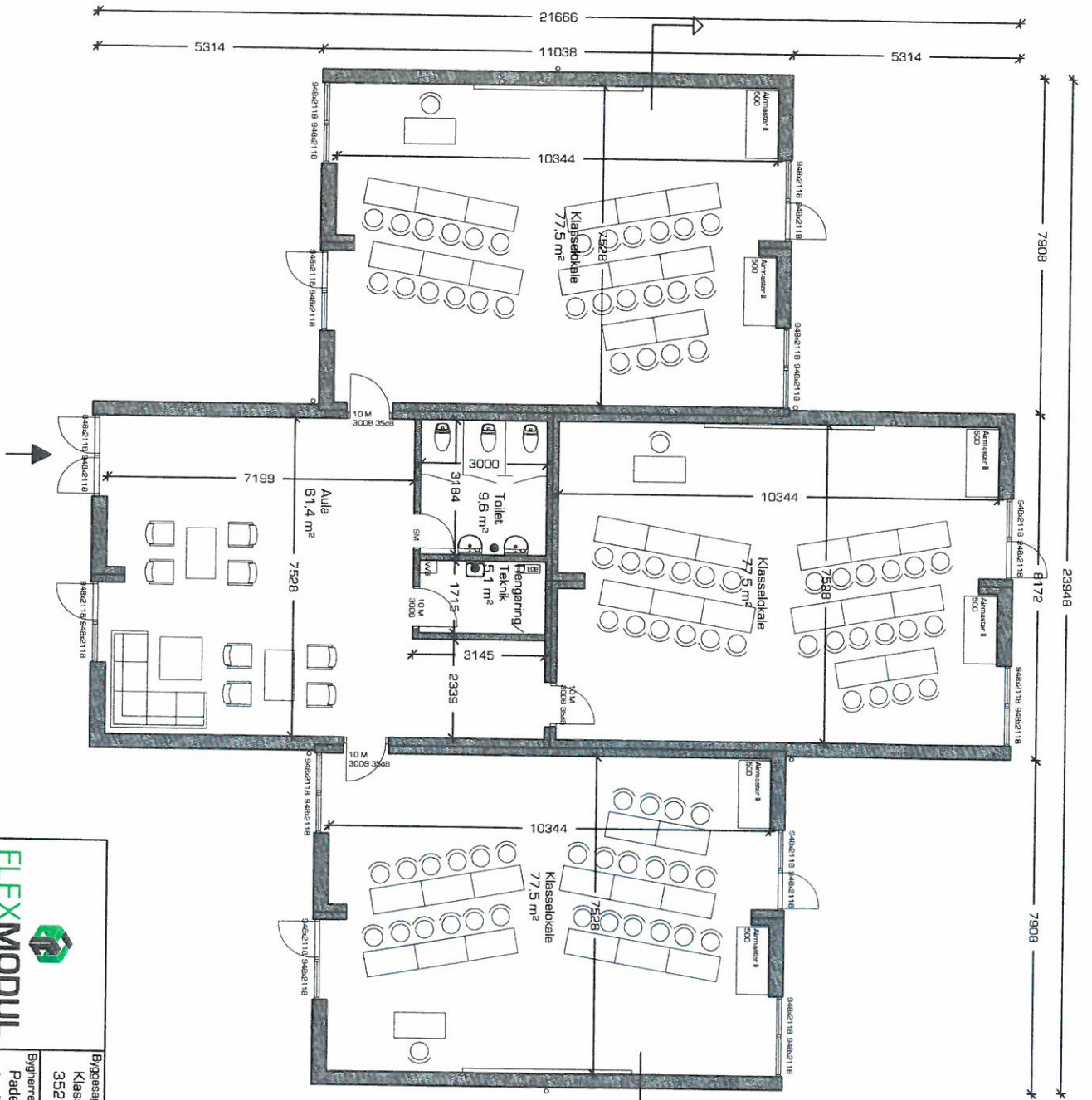
Vinderup, den 23. maj 2013
For FLEX MODUL A/S:




, den
For Paderup Gymnasium.:

Evt. ean.nr.: _____

Bilag 4.2

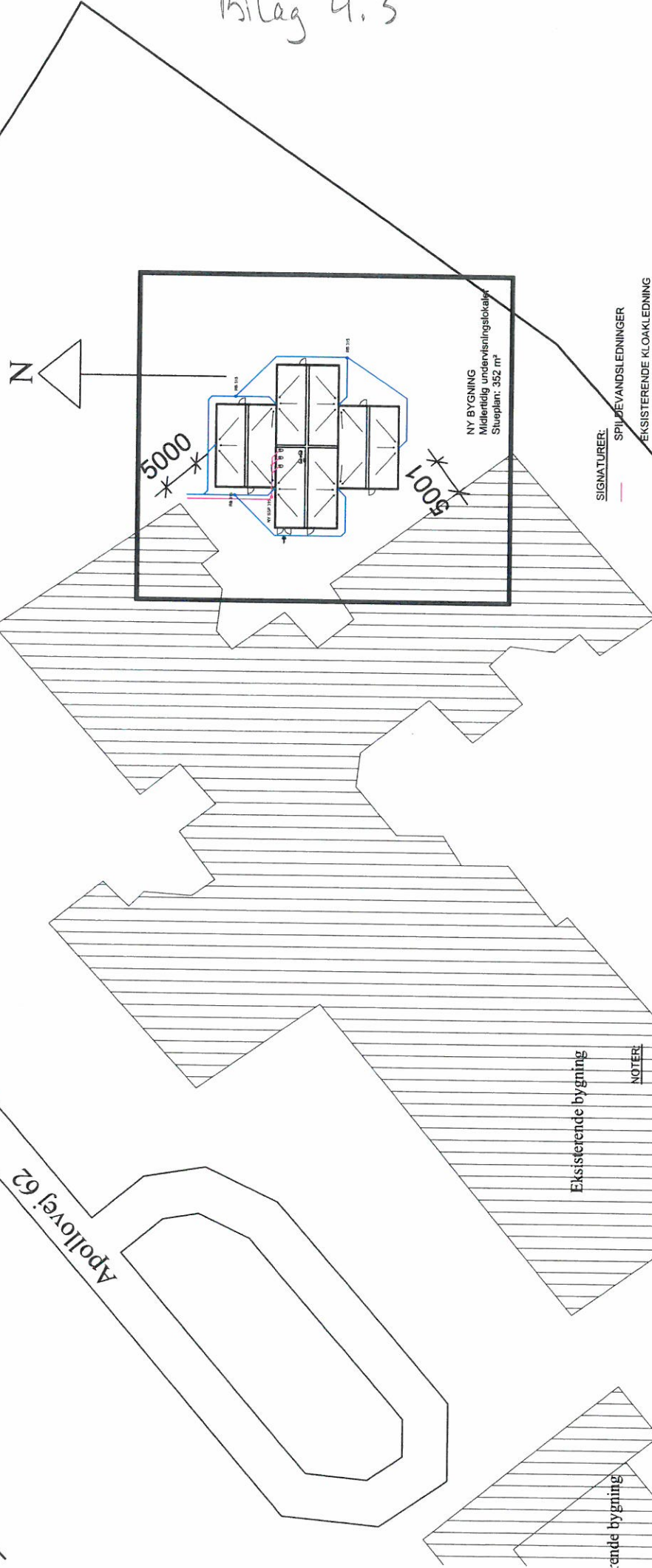


 FLEXMODUL <small>ENKELT- og EKSPLET- MODUL BYGGERI</small>		Byggesagsnr:	
		Klasselokaler	
FLEX MODUL A/S Parallelvej 5 7830 Vindrup Tlf.: 5744 2333 info@flexmodul.dk		Mål:	
Bygherre:		1:100	
Paderup Gymnasium Apollonvej 64, 8960 Randers		Sign.: LA	
Tegning:		Sagansnr.: 1305	
Plan		Tegningsnr.: 05.01	

Rev. dato:



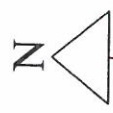
Bilag 4.3



NY BYGNING
Midlertidig undervisningslokaler
Stueplan: 352 m²

5000

5001



- SIGNATURER:
- SPILDEVANDSLEDNINGER
 - EKSISTERENDE KLOAKLEDNING
 - REGNVANDSLEDNINGER
 - RB 315 315MM PVC REGNVANDSBRØND MED VANDLÅS OG SANDFANG
 - SPP 315 315MM PVC SPULE- OG INSPEKTIONSBRØND

Apollovej 62

Eksisterende bygning

Eksisterende bygning

Eksisterende Pavillon

NOTER:


GENERELT:
ALLE KOTER ER I METER I DNN.

KLOAK:
ØBENVÆNTE SPILDEVANDSLEDNINGER ER Ø110 PVC, KL. N, MED FALD PÅ MIN 20‰.
ØBENVÆNTE REGNVANDSLEDNINGER ER Ø110 PVC, KL. N, MED FALD MIN. 15‰.

BUNDKOTEN I TILSLUTNINGSBRØNDE SKAL KONTROLLERES FØR ARBEJDET PÅGÅR. SAFREM T KOTERNE AFVIGER FRA DE OPLYS TE KONTAKTES TILSYNET.

ALLE LEDNINGER OG SAMT VANDSPEJLSKOTE I SANDFANGSBRØNDE SKAL LÆGGES I FROSTFR I DYBDE (MIN. 75 CM UNDER BELÆGNING/TERRÆN)

KLOAK TILSLUTTES EKSISTERENDE KLOAKPLAN OPDATERES AF AUT. KLOAKMESTER OG INDSENDES "AS BUILT".

 <p>FLEXMODUL ENKELT-FAKSELT-ACDULBYGGERI</p>	<p>Byggeobjekt: Klasselokaler</p>	<p>Rev. dato: 28.05.2013</p>
	<p>Bygherre: Paderup Gymnasium Apollovej 64, 8960 Randers</p>	<p>Mål: 1:500</p>
<p>Tegnning: Situationsplan med kloakledninger</p>	<p>Sign: LA</p>	<p>Signatør: 1305</p>
<p>FLEX MODUL A/S Parallevej 5 7830 Vinderup Tlf.: 9744 2333 info@flexmodul.dk</p>	<p>Tlf.:</p>	<p>Tegnning: 01.01</p>

131129 4.5

Et fleksibelt modulkoncept

FLEXICUBES[®]

FLEX MODUL A/S



FLEXMODUL
ENKELT · FLEKSIBELT · MODULBYGGERI

Sagsfremstilling

5. Revideret budget 2013

Sagsbehandling: TA

Nyt budget for 2013 udleveres på mødet den 12. juni 2013.

Vi mangler at få klarhed over, hvordan den kommende pavillon skal behandles rent regnskabsmæssigt, hvilket har stor betydning for størrelsen af afskrivninger mv. og dermed det reviderede budget 2013.

Sagsfremstilling

6. Ansættelser til det nye skoleår

Sagsbehandling: AC

Et enigt ansættelsesudvalg, bestående af PR-formand Birgit Andersen og GL-tillidsrepræsentant Per Henriksen, økonomichef Thomas Arnkjær, pædagogisk leder Helle Boelskifte og undertegnede, har den 13. maj besluttet, at Morten Caspersen ansættes som gymnasiets nye vicerektor pr. 1. august 2013. Til vicerektorstillingen – der som bekendt var i genopslag – var der denne gang indkommet 14 ansøgere, heraf adskillige kvalificerede. Vi indkaldte fire meget kvalificerede ansøgere til samtale, og valget faldt altså til slut på cand.mag. Morten Caspersen, årgang 1972. Morten er i dag lektor i engelsk og dansk samt pædagogisk konsulent ved Bjerringbro Gymnasium, og han er i gang med at tage en master i læreprocesser og pædagogisk ledelse ved Aalborg Universitet.

Da vi næste år tager imod tre klasser mere, end der forlader os, og da vi har fire lærere på barsel og fem i pædagogikum, har vi haft behov for at opslå tre faste stillinger og et antal vikariater. Efter en ansøgningsrunde med 320 ansøgere, heraf mange virkeligt kvalificerede unge akademikere, er ansættelserne i skrivende stund efterhånden faldet på plads.

De tre faste stillinger

Anne-Sofie Linderoth Bouchet, selv student fra Paderup Gymnasium i 1997, er ansat som lektor i musik og dansk. Hun kommer fra en lignende stilling ved A. P. Møller Skolen i Slesvig.

Ane Sørensen ansættes som adjunkt i engelsk og dansk og skal i pædagogikum i skoleåret 2014/15. Ane har flere års erfaring som lærervikar i folkeskolen, samtidig med at hun har læst til cand.mag.

I pædagogikum samme år skal også Jacob Egehoved Olesen, der er ansat som adjunkt i historie og engelsk, og som også har kompetence til at undervise i filosofi. Han kommer fra en stilling ved Skive Gymnasium.

Vikariater på fuldtid

Malene Bjerregaard ansættes som årsvikar i dramatik og dansk og tilknyttes desuden næste års skoleforestilling. Malene kommer fra et job som lærer ved Egå Ungdomshøjskole i Aarhus, en stilling, hun har fået orlov fra.

Britt Justesen er ansat som årsvikar i spansk og tysk.

Martin Brix Petersen fortsætter som årsvikar i religion og historie.

Janni Skovvang er ansat som årsvikar i historie, religion og latin i AP. Hun kommer fra en stilling ved Tønder Gymnasium.

Vikariater på deltid

Anne Stine Jørck fortsætter som årsvikar i samfundsfag, samtidig med at hun gør sit sidefag i historie færdigt.

Margit Simonsen, der var ansat som barselsvikar i spansk i 2011, ansættes igen i et spansk-årsvikariat. Margit vil samtidig være ansat på Horsens Statsskole.

Sujeevan Sivasundaram fortsætter som deltidsvikar i fysik, samtidig med at han skriver sit speciale færdigt.

I skrivende stund har vi timerester i dansk, engelsk, idræt og oldtidskundskab, og jeg forventer, at de sidste ansættelser falder på plads i løbet af de næste par uger.

Ny studievejleder og læsevejleder

Lektor Anette Høj, der har undervist ved skolen i biologi siden 2010, kan fra 1. august føje hvervet som studievejleder til sin opgaveportefølje. I alt fire dygtige lærere havde i øvrigt ansøgt om dette hverv. Anette bliver dermed den fjerde studievejleder. De øvrige er Birgit Andersen, Lilian Curran og Annemarie Wyke Stoltenborg.

Lektor Anette Crüger Klitgaard, ansat ved skolen siden 1998 med fagene idræt og dansk, fortsætter i hvervet som læsevejleder. Lige nu vikarierer Anette for Matilde Malmberg, der er på barsel. Når Matilde kommer tilbage, vil gymnasiet således have to læsevejledere, hvilket ledelsen vurderer der vil være behov for som følge af det øgede antal elever.

Ny køkkenassistent

I skrivende stund er økonomichef Thomas Arnkjær og kantineleder Kim Drachmann ved at ansætte en ny assistent i kantinen efter Ruth Taasti Fisker, som fandt andet arbejde i prøvetiden. I perioden frem til sommerferien har Kirsten Pedersen fra rengøringen og personalekøkkenet afløst Ruth i kantinen. Kirsten er så blevet afløst af Anna Lise Jensen, der tidligere har arbejdet hos blandt andre 3F.

Vi siger farvel til...

Anja Galijatovic, der siden 2011 har været vikar i primært engelsk og en kortere overgang også i mediefag. Anja er blevet adjunkt ved VUC Djursland i Grenaa, hvor hun skal i pædagogikum til næste år.

Maj Bluhme Korterman, der i indeværende skoleår har vikarieret i kinesisk. Maj er blevet ansat som adjunkt ved Silkeborg Gymnasium, hvor hun næste skoleår skal i pædagogikum i kinesisk og filosofi.

Kirsten Pedersen, der siden 2003 har været ansat i rengøringen, personalekøkkenet og lærerværelset samt på det seneste også kantinen. Kirsten går på efterløn.

Det indstilles, at bestyrelsen tager orienteringen til efterretning.

Sagsfremstilling

7. Mødeplan for efteråret 2013

Sagsbehandling: AC

Indberetning til Kvalitets- og Tilsynsstyrelsen af resultatlønskontrakten for rektor efter endt kontraktperiode skal ske senest 1. september 2013 for institutioner, hvor kontrakten følger skoleåret, hvilket Paderup Gymnasium gør. Derfor vil jeg foreslå, at næste skoleårs første møde i bestyrelsen er:

- 38. møde: Onsdag den 28. august

Øvrige:

- 39. møde: Torsdag den 7. november
- 40. møde: Tirsdag den 10. december

På næste møde i august vil jeg foreslå bestyrelsen at fastlægge mødeplan også for foråret 2014.

Det indstilles, at bestyrelsen vælger mødeplan for efteråret 2013.

8. Orienteringer

Sagsbehandling: TA

Regnskabsinstruks

I forbindelse med overgangen til statsligt selveje i 2007 godkendte bestyrelsen en regnskabsinstruks, som ledelse og administration havde udarbejdet i samarbejde med skolens revisor, PwC.

Her og der har det siden vist sig, at virkeligheden har passet dårligt med instruksens formulering, hvorfor mindre tilretninger er foretaget hen ad vejen – ligesom bilagene til instruksens er blevet udbygget og præciseret efterhånden, som vi er blevet klar over, hvordan forskellige forretningsgange fungerer. Alt sammen med PwC på sidelinjen, som med jævne mellemrum har bedt om at få udleveret den nyeste version af instruksens med bilag.

I skoleåret 2010/11 blev der talt om, at det nok snart var på tide at få revideret regnskabsinstruksens – også på formelt plan – hvilket vil sige en ny officiel og bestyrelsesgodkendt regnskabsinstruks. I flere omgange er dette arbejde siden blevet udskudt på grund af triste eller organisatorisk betydningsfulde begivenheder.

Nu ser det imidlertid ud til, at vi efter sommerferien – når en ny vicerektor tiltræder pr. 1. august – vil have ro på den del af organisationen, som har direkte indflydelse på formuleringen af en ny regnskabsinstruks. Det er derfor planen, at vi i august/september udarbejder en ny regnskabsinstruks – igen med PwC på sidelinjen – som bestyrelsen vil blive bedt om at forholde sig til og godkende på november-bestyrelsesmødet i 2013.

Fortov langs Apollovej

Paderup Gymnasium har 18. marts 2013 over for Randers Kommune fremsat ønske om, at kommunen etablerer et fortov langs den vestlige side af Apollovej, i det mindste på stykket fra Paderup Boulevard til skolens indkørsel. Og vi har erklæret os villige til i perioder med sne at lade vores pedeller rydde sne på et sådant fortov.

Grunden til vores ønske er, at en meget stor del af vores elever kommer til skolen med busser og rutebiler. Disse elever kan komme til skolen via stien mellem gymnasiet og Tradiums bygninger, men en stor del af eleverne går ad Nedergårdsvej og/eller Apollovej. Apollovej er dog i øjeblikket på ingen måde indrettet til så mange gående elever. Om morgenen er der en livlig trafik af biler på Apollovej, dels af medarbejderne på Firkløverskolen, dels af medarbejdere og elever på gymnasiet samt de taxaer, som afleverer elever til Firkløverskolen og gymnasiet. Apollovej er en så smal vej, at når to biler passerer hinanden, er der ikke meget plads til fodgængerne. Eleverne søger derfor op på græsrabatten på vestsiden af vejen. Dette er dog ikke muligt i vinterperioder med sne, hvor der ikke foretages snerydning på Apollovej. Eleverne går derfor ude på vejen, hvilket giver mange faretruende situationer med de mange biler om morgenen.

Randers Kommune har i en skrivelse af 17. maj 2013 svaret, at kommunen anerkender, at der her er et problem. P.t. har kommunen dog ikke midler til etablering af fortov langs Apollovej, men den har noteret sig ønsket og håber, at det på sigt vil være muligt at finde en løsning.

Sagsbehandling: AC

Ny aspergerbevilling godkendt

I lighed med tidligere år har vi ansøgt om endnu en bevilling til at drive h-klasserne med elever inden for autisme-spektret (Aspergers Syndrom). Ansøgningen indeholder et projekt, som er en videreudvikling af de fem tidligere bevilgede forløb for disse unge. I forbindelse med de nuværende forløb bruger vi mange ressourcer på at støtte eleverne i deres hjemmearbejde. Vi har tvungne studieværkstedslektioner, hvor en af deres lærere støtter, og vi har ansat en specialpædagog som mentor. Mentor støtter løbende eleverne i deres tilrettelæggelse af dagligdagen. I forbindelse med udarbejdelsen af de store opgaver arbejder eleverne altid på skolen med støtte, idet mange af dem har store vanskeligheder med at arbejde individuelt derhjemme.

Glædeligvis kan jeg meddele, at vi atter har fået bevilget et beløb ud over det sædvanlige taxametertilskud, hvilket betyder, at vi kan tage imod 10 nye elever efter sommerferien 2013. Vores ansøgning har vi dog måttet genfremsende, da vi i det oprindelige udspil kalkulerede med et frafald på 2 elever og dermed med et elevtal på 8. Denne beregning ville Ministeriet for Børn og Undervisning desværre ikke anerkende, så vi har nu fået en bevilling, der skal dække merudgifterne til 1h-klassen med et gennemsnitligt elevtal på 10 elever, idet der ikke budgetteres med frafald.

Firkløverskolen

Jeg har den 22. marts 2013 i henhold til mit bestyrelsesmandat opsagt lejekontrakten med Randers Kommune vedr. Firkløverskolen på Apollovej 62 til udflytning senest den 31. juli 2014. I opsigelsen meddeler jeg kommunen, at vi er villige til at trække denne opsigelse tilbage, hvis den nuværende lejekontrakt kan erstattes af en ny lejekontrakt med mindst ti års løbetid, da dette vil garantere os en lejeindtægt, der vil betyde, at vi økonomisk kan overskue en ny tilbygning.

Den 10. april orienterer kommunens skoleforvaltning os om sagens behandling i Børn- og Unge-Udvalget. Kommunens udvalg ser sig desværre ikke i stand til at indgå en ny lejekontrakt med en løbetid på minimum ti år. Kommunen spørger i stedet, om vi har mulighed for at udskyde opsigelsen, således at seneste udflytningsdato bliver 31. juli 2015.

Jeg har på denne baggrund været nødt til at fastholde opsigelsen og afvise anmodningen om en udskydelse af udflytningsdatoen, da vores kapacitetsproblem er akut, ikke mindst set i lyset af, at Region Midtjyllands elevfordelingsudvalg har anmodet de to almene gymnasier i Randers om at oprette en ekstra klasse hver i forhold til den oprindelige kapacitet. Så den 31. juli 2014 er fastholdt som seneste udflytningsmulighed for Firkløverskolen.

Randers Kommune er generelt meget interesseret i at have et velfungerende stx-udbud og udviser derfor forståelse for vores situation med hensyn til manglende lokalekapacitet.

Overenskomst (OK) 13

Pædagogisk leder Helle Boelskifte, GL-tillidsrepræsentant Per Henriksen og jeg har haft en række drøftelser om OK13, der træder i kraft allerede den 1. august, og som bl.a. betyder, at alle centrale bindinger på arbejdstiden bortfalder. Vores drøftelser har indtil nu udelukkende handlet om næste skoleår, og vi er nået frem til en god forståelse af væsentlige forhold, hvilket har muliggjort, at Helle og jeg, om end med en vis forsinkelse, har kunnet komme i gang med opgavefordelingen blandt lærerne og med at opslå ledige stillinger. På denne baggrund har ledelsen også orienteret lærerne ved flere lejligheder, senest onsdag den 24. april, hvor jeg med udgangspunkt i et udførligt notat gav en grundig gennemgang af de tanker, vi foreløbig har gjort os om OK13. I såvel notat som oplæg prøver jeg at sætte OK13 ind i vores lokale ramme på Paderup Gymnasium, og det er mit klare indtryk, at det har fjernet det meste af den usikkerhed, der naturligt nok har præget en del ansatte efter de vanskelige centrale forhandlinger om OK13. Det eneste, vi p.t. mangler at drøfte, er, hvorledes vi forstår det nye krav i overenskomsten om, at lærerne skal registrere deres arbejdstid. Disse drøftelser vil finde sted inden sommerferien, ligeledes mellem Helle, Per og mig.

Udgangspunktet for de drøftelser, vi har ført, er, at vi ønsker at bruge næste skoleår på at gå i dialog om en langtidsholdbar "Paderup-Gymnasium-model" for OK13, da den nye overenskomst utvivlsomt vil betyde en stor omvæltning i den måde, hvorpå både ledelse og medarbejdere forstår tilrettelæggelsen af arbejdstiden. For at skabe tilstrækkelig ro om og sikre den fornødne tid til dette arbejde har vi i vores planlægning af arbejdstiden bibeholdt en række kendte præmisser, herunder forberedelsestid og tid til at rette opgaver. De tal, der fremkommer her, er dog ledelsens planlægningstal; der er ikke indgået nogen skriftligt bindende aftale om arbejdstiden med lærerkollegiet. Til gengæld oplyses medarbejderne for skoleåret 13/14 om ledelsens planlægningstal, og vi går i dialog med lærerne der, hvor der måtte være uafklarede spørgsmål.

Vi arbejder ud fra, at OK 13 skal gennemføres inden for en stadig mere snæver økonomisk ramme. Finansministeren har meldt ud, at der skal spares 2 % på taxametrene fra 2014 og frem. De seneste år har der ganske vist været "mindre besparelser" hvert eneste år, der kan måles i sekscifrede beløb. Disse besparelser har været begrundet i effektiviseringer på indkøbsområdet, faldende priser på bygge- og anlægsprojekter, lidt grønthøster mv. Og alle disse besparelser har vi kunnet absorbere uden egentlige tiltag, da vi har været inde i en gunstig periode med stigende elevtal.

De annoncerede besparelser fra 2014 og i hvert fald frem til 2016 bliver formentlig i millionstørrelsen. Endvidere indeholder OK 13 en samlet lønstigning på ca. 1,5 mio. kr., som gymnasiet ikke kompenseres for. Lokalt vil vi desuden stå med store udgifter til køb af pavilloner, møbler samt renovering og fuldstændig ombygning af Apollovej 62, herunder nye lokaler og lærerarbejdspladser. Lykkeligvis opvejes nogle af disse udgifter af, at skolen næste år vil opnå en økonomisk gevinst som følge af et øget elevtal, og fordi reglerne i OK 11 for udbetaling af overtid bortfalder, samtidig med at aldersreduktionen udfases.

Med andre ord er det højst nødvendigt at tænke på fremtiden. Vores elevtal bliver næppe ved med at være så højt, som det er lige nu. Skolens økonomi kan fremover ikke bære både betydelige lønstigninger, taxameterbesparelser og forøgede omkostninger i bygningsmassen. For at sikre

skolen bedst muligt og for at undgå, at lønløftet blot tages fra driften, gennemfører vi i skoleåret 13/14 en vis besparelse på forberedelse og opgaveevaluering. Der vil også komme mindre besparelser på den tid, vi regner med til funktioner, ca. 5-7 %. Samlet set forventes dette at give gymnasiet en besparelse på knap 1 mio. kr.

I 13/14 differentierer vi ikke mellem fag og niveauer. Flexibiliteten i lærerjobbet bevares, således at det fortsat vil være muligt at arbejde på skolen og derhjemme. Desuden afsættes tid til individuelle undervisnings- og skoleopgaver. Endvidere etableres en "flexpulje" af planlægningstimer for alle lærere, der skal bidrage til at skabe fokus på opgaver frem for på akkorder, idet lærerne forlods tildeles 200 timer, inden for hvilke en række undervisnings-, skole- og udviklingsopgaver skal løses efter dialog med ledelsen. Sluttelig får uerfarne lærere med mindre end tre års gymnasiepædagogisk erfaring tid til at styrke deres kompetencer, idet der ikke gennemføres besparelser på deres forberedelses- og rettetid.

Ovenstående tilrettelæggelse af arbejdstiden evalueres i den OK13-dialoggruppe, der nedsættes i det kommende skoleår. Her kommer vi også til at drøfte regeringens fokus på, at alle elever skal blive så dygtige, som de kan, og at alle uddannelser, herunder stx, skal mindske betydningen af (negativ) social arv. Det medfører blandt andet, at vi i endnu højere grad skal tage ansvar for at bringe eleven i mål, ikke bare i de enkelte fag, men i den samlede uddannelse. Vi skal således blive bedre til fælles forberedelse, fælles gennemførelse og fælles evaluering af undervisning. Vi vil blive udfordrede på en mere praksisrettet og innovativ undervisning og den nye lærerrolle som vejleder. Endelig skal vi levere flere undervisningstimer, idet lærer og elev skal tilbringe mere tid sammen, jf. det brede undervisningsbegreb, fx holddeling, differentieret undervisning, tolærerordninger, mere individuel faglig vejledning og flere andre ting. Og vi har kun én ressource, vi kan anvende til at løfte disse væsentlige opgaver, ligesom OK 13 skal bidrage til, at vi kan sætte dem i værk.

Nye retningslinjer for indgåelse af resultatløn

Ministeriet for Børn og Undervisning har 23. maj 2013 udsendt et brev om indgåelse af resultatkontrakter for det kommende skoleår. Af brevet fremgår, at der i slutningen af juni måned 2013 vil komme nye retningslinjer for brugen af resultatkontrakter, der erstatter dem af 6. december 2011, som vi hidtil har henholdt os til. Institutioner, der som Paderup Gymnasium endnu ikke er i gang med at udforme en resultatkontrakt, skal afvente disse nye retningslinjer. Indgåelse af resultatkontrakt med rektor kan derfor tidligst ske på første bestyrelsesmøde i det nye skoleår.

Ligestilling i institutioners bestyrelser

Folketinget har den 14. december 2012 vedtaget en lovændring, som har betydning for sammensætningen af bestyrelser på bl.a. uddannelsesinstitutioner. Ifølge vurderingen hos vores revisor, PwC, gælder denne lov også et alment gymnasium som Paderup, der har mere end 50 ansatte. Den nye lovgivning træder i kraft pr. 1. april 2013.

Reglerne skal bidrage til at udmønte regeringens model for flere kvinder i ledelsen for institutioner, og de indebærer, at institutionerne skal opstille måltal for det underrepræsenterede køn i bestyrelsen og udarbejde en politik for at øge antallet af det underrepræsenterede køn på øvrige

ledelsesniveauer. Hvad almene gymnasier angår, skal som minimum 40 % af det ene køn og 60 % af det andet køn være repræsenteret i det øverste ledelsesorgan, bestyrelsen.

På et møde i efteråret vil ledelsen komme med forslag til måltal og en politik, der tilstræber en ligelig kønssammensætning i bestyrelse og ledelse. Ledelsens vurdering er dog, at Paderup Gymnasium ikke vil få vanskeligt ved at leve op til ligestillingskravene. I forvejen bør bestyrelsen have en ligelig sammensætning af kvinder og mænd, jf. vedtægterne for Paderup Gymnasium § 4, stk. 3.

Det indstilles, at bestyrelsen tager orienteringerne til efterretning.